

Résidence

“La vie est belle”

Association



I - UN PROJET INNOVANT & REPOUNDANT A UN VRAI BESOIN A TOURCOING

Le projet de créer à Tourcoing Centre une Résidence Accueil pour personnes souffrant de troubles psychiques et d'isolement (mais stabilisées sur le plan comportemental et émotionnel) devrait bientôt aboutir.

FRATERNATIVE, membre de l'association IAF réseau, s'inspire fortement du modèle existant à Besançon depuis des années : www.lesinvitesaufestin.fr/reseau.htm

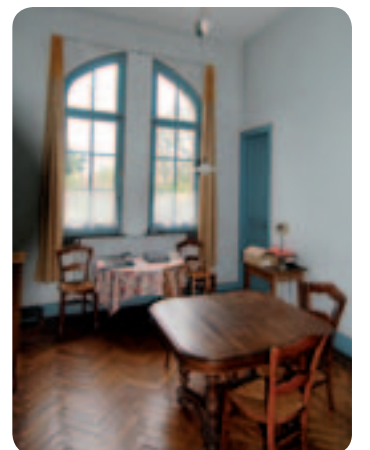
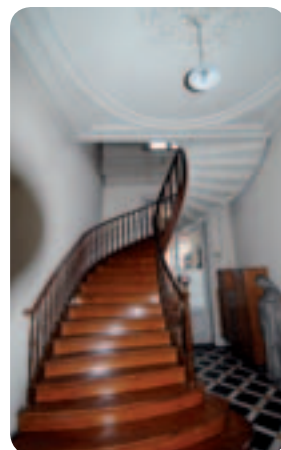
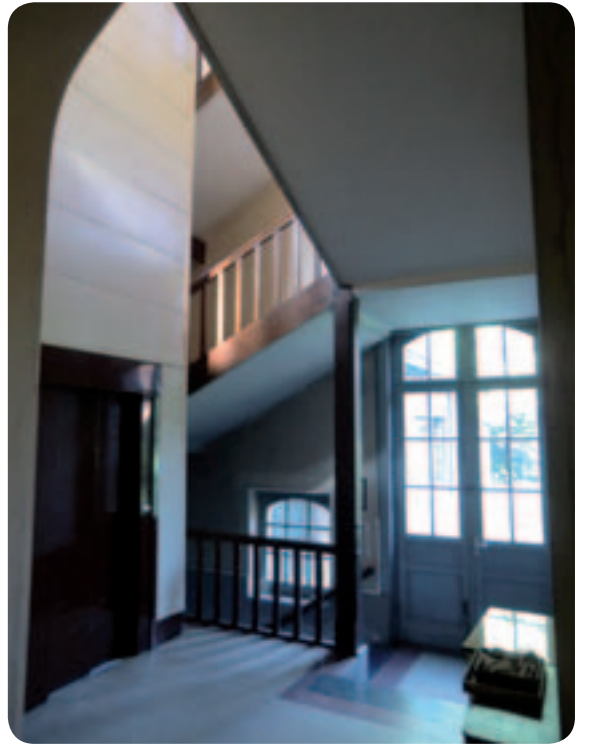
Cette résidence proposera un logement pérenne (sans limitation de durée) à des personnes qui demeurent chez leurs parents ou qui vivent seules dans un appartement ou qui, après un séjour en hôpital psychiatrique, souhaitent prendre une certaine indépendance tout en partageant une vie semi- communautaire.

Une des conséquences de cette maladie, c'est la difficulté plus ou moins grande à vivre seul et à trouver un travail : difficultés de concentration, d'apprentissage de nouvelles connaissances, la lourdeur des traitements... Pour la plupart des personnes concernées, gérer leur propre maladie est déjà un travail à temps plein !

En effet les hôpitaux psychiatriques soignent les personnes en période de crise aiguë mais manquent cruellement de solutions adaptées à la sortie de l'hôpital tels que des lieux de vie communautaire, des appartements thérapeutiques, des structures de réinsertion sociale...

LE FUTUR SITE « La Vie est Belle » au centre de TOURCOING : 14-18 rue Faidherbe





L'association FRATERNATIVE, partenaire de l'ABEJ-Solidarité, est en effet sur le point de s'installer dans l'ancien monastère des Bénédictines du Saint Sacrement à Tourcoing-Centre.

La Fédération des Bénédictines du Saint Sacrement et l'association du Voeu, propriétaires des bâtiments, se sont prononcées clairement pour le projet FRATERNATIVE.

Les bâtiments actuels doivent être rénovés et adaptés aux besoins de FRATERNATIVE pour la création d'un lieu de vie pour 20 résidents et de locaux d'activités pour les résidents et les non résidents susceptibles d'y être accueillis dans la journée.

Les anciennes cellules des religieuses aux 1er et 2ème étages seront transformées en 20 studios de 25m² chacun. Cela permettra à chaque résident d'avoir un chez soi agréable et confortable (coin lit, table, douche, lavabo, WC individuel, kitchenette).

Le rez-de-chaussée comprendra les parties communes (cuisine où les repas seront préparés par les résidents eux-mêmes avec une Aide Cuisinière, salle à manger commune, salon, salle de réunion, ateliers d'activités sociales, culturelles et artistiques, une buvette sans alcool gérée par les résidents, un petit magasin ouvert au public, une salle informatique) et les bureaux de l'association.

Au sous-sol, caves et chaufferies sont en bon état d'entretien et de fonctionnement. Les deux pièces d'activités manuelles avec lumière du jour et accès direct au jardin seront prolongées par une importante extension semi-enterrée de 600m² vers le jardin afin de disposer d'une salle polyvalente permettant de nombreuses activités ouvertes sur la cité.

Enfin, les spacieux greniers en bon état pourraient être aménagés en lumineux espaces de détente : peinture, musique, art-thérapie,...

Les accès pour les résidents et les non résidents seront revus pour créer un accès à un Espace Accueil de jour indépendant de la Résidence.

Projet de réhabilitation : croquis d'Yves Bour, architecte DPLG



Studio type T1' de 25 m2



1er étage - 8 studios / 2ème étage - 12 studios



Extension sous-sol - Salle de spectacles, de réunions

II - LE COUT DES OPERATIONS

Le montant des travaux est estimé à 4,5 millions d'€uros TTC (1^{ère} tranche de 3 millions TTC).
Le bailleur social est prêt à financer ces travaux moyennant par la suite un loyer mensuel sur une période de 50 ans.

La durée des travaux est estimée à 18 mois environ.

III - LE BUDGET DE FONCTIONNEMENT ANNUEL

Le budget de fonctionnement comportera le loyer mensuel à verser au bailleur social, les frais de personnel (2,5 ETP hôtes accompagnants, + 0,5 ETP aide cuisine + 0,5 ETP aide ménage) l'intendance, l'entretien, la maintenance, l'électricité, le chauffage...

Les résidents participeront aux frais de vie (loyer, repas pris en commun...) par une contribution mensuelle plafonnée et prélevée sur leur AAH (allocation adulte handicapé) et sur l'APL Foyer.

Dans le cadre du statut de Résidence Accueil, FRATERNATIVE a déposé un dossier auprès de la DDCCS (Direction Départementale de la Cohésion Sociale) pour bénéficier de l'allocation de 16€ / jour et par résident afin de couvrir les frais de personnel.

IV - APPEL AUX DONS

Cet appel est nécessaire pour améliorer le quotidien des futurs résidents et pallier la faible aide de l'Etat (16€/jour/résident). Compte tenu des rétrécissements des budgets de l'Etat, l'aide privée est devenue indispensable.

Les dons permettront de réduire le montant de l'emprunt pour les travaux de réhabilitation et d'investir dans des équipements collectifs de qualité et aussi de développer les activités des résidents et des non-résidents.

Le budget global (travaux et équipements) est estimé à environ 4,8 M. d'€uros TTC.

V - CONTACTS

Président : Alain MORON, chef d'entreprise, fraternative@gmail.com , 06 08 18 82 62

Relations extérieures : Caroline BONDUELLE-CAFLER, infirmière, ex-chargée de communication de l'hôpital Rothschild (AP- HP) Paris, carobonduelle@wanadoo.fr



juin 2011

FRATERNATIVE - 18, Allée René Jacob - F - 59420 MOUVAUX

Portable : +33 (0)6 08 18 82 62 - Fax : +33 (0)3 20 76 95 76

E-mail : fraternative@gmail.com

Association N°W595012598



www.lesinvitesaufestin.fr/reseau.htm